

VIII Convocatoria de reconocimiento Ciudad Amiga de la Infancia

UNICEF Comité Español

Diagnóstico de Infancia y Adolescencia en Monzón

2017



AYUNTAMIENTO DE MONZÓN (HUESCA) – CONCEJALÍA PARTICIPACIÓN CIUDADANA

974 403 009 – participacionciudadana@monzon.es

2017

Concejala delegada Participación Ciudadana y Juventud
Milva Bueno Oliván
617 442 938 – mbueno@monzon.es

Persona de contacto:
Magda Pérez Sarraseca
Administrativa Juventud y Participación Ciudadana
671 825 120 – magdaperez@monzon.es

Contenido

1	PRESENTACIÓN	2
2	METODOLOGÍA	3
2.1	ENFOQUE PARTICIPATIVO PARA LA ELABORACIÓN DEL DIAGNÓSTICO	3
2.2	ACTUACIÓN DEL CLIA MONZÓN EN EL DIAGNÓSTICO DE NUESTRA CIUDAD	4
3	ANÁLISIS Y DIAGNÓSTICO DE LA SITUACIÓN ACTUAL.....	6
3.1	DATOS GENERALES DE MONZÓN	6
3.1.1	CARACTERÍSTICAS BÁSICAS	6
3.1.2	SISTEMA PRODUCTIVO:.....	6
3.1.3	AGRICULTURA Y GANADERÍA;	6
3.1.4	TURISMO:.....	6
3.1.5	INDUSTRIA:	7
3.1.6	SERVICIOS:.....	7
3.2	DATOS SOCIODEMOGRÁFICOS	8
3.3	SALUD	10
3.4	ESCUELA, EDUCACIÓN Y ENSEÑANZA.....	12
3.5	CULTURA, OCIO Y TIEMPO LIBRE	14
3.6	SOSTENIBILIDAD AMBIENTAL.....	14
3.7	FAMILIA Y ACCIÓN SOCIAL	15
3.8	COOPERACIÓN AL DESARROLLO	17
3.9	MONZÓN Y LA PARTICIPACIÓN.....	17
4	NUESTROS EQUIPAMIENTOS Y SERVICIOS	18
5	CARENCIAS DETECTADAS	22
5.1	SALUD	22
5.2	EDUCACIÓN	22
5.3	CULTURA, OCIO Y TIEMPO LIBRE	23
5.4	SOSTENIBILIDAD AMBIENTAL.....	24
5.5	FAMILIAS.....	24
5.6	COOPERACION AL DESARROLLO	25
5.7	PARTICIPACIÓN INFANTIL	25
6	CONCLUSIONES.....	25

1 PRESENTACIÓN

A la hora de impulsar la participación infantil en su entorno más cercano, el municipio, debemos fomentar **procesos participativos que garanticen la igualdad de sus derechos**, promoviendo personas capaces de respetar las diferencias, la diversidad y las posibilidades de los demás, en un contexto democrático.

La participación infantil está recogida en la **Convención de los Derechos del Niño (CDN)**, en su artículo 12 donde se reconoce el derecho del niño y la niña a expresar su opinión en todos los asuntos que les afecten y a que estas sean tenidas en cuenta. También en el artículo 13 (derecho a la libertad de expresión), 15 (derecho a la libertad de asociación) y 17 (derecho al acceso a la información adecuada).

Cuando hablamos de infancia y de enfoque de derechos, debemos hablar también del **respeto a la diversidad, la no discriminación** (art. 2 CDN) y **la igualdad de oportunidades** de todos los niños y niñas (art. 6 CDN) promoviendo y garantizando los derechos, independientemente del origen étnico, racial, religioso, generacional o económico.

En **2016 la Corporación Municipal**, concretamente desde la Concejalía de Participación Ciudadana, **decide impulsar este proceso de participación infantil** con el objetivo de dar voz y posibilitar protagonismo a nuestra población más joven, teniendo siempre en cuenta los derechos de la infancia protegidos por la Convención de los Derechos del Niño, desde los principios de respeto a la diversidad, la no discriminación y la igualdad de oportunidades de todos los niños y niñas.

Este Diagnóstico pretende ofrecer un punto de partida para la creación del Plan de Infancia y Adolescencia, en base a los resultados de la participación ciudadana y análisis de la realidad realizado.

Consta de una parte dedicada a la presentación de los datos identificativos del municipio, respecto a su población y sus características, actividad económica predominante, organización del consistorio, etc.

A continuación, se desglosan una serie de indicadores en cuanto a escuela, educación y enseñanza, salud, cultura, ocio y tiempo libre, sostenibilidad ambiental, familia, cooperación al desarrollo y participación, para después poder desglosar la serie de carencias detectadas en las diferentes áreas relacionadas.

Para la realización de este Diagnóstico se ha contado con la colaboración y participación de las diferentes áreas del Ayuntamiento de Monzón implicadas en cada uno de los indicadores expuestos, Comarca del Cinca Medio, así como entidades e instituciones locales de relevancia.

La participación infantil se ha conseguido a través de talleres con los/as consejeros/as y asesores/as del CLIA de Monzón.

2 METODOLOGÍA

Para la elaboración de este Diagnóstico se ha llevado a cabo una metodología participativa, con la finalidad de facilitar la implicación de toda la ciudadanía.

2.1 Enfoque participativo para la elaboración del Diagnóstico

Para la redacción del presente Diagnóstico se ha contado con el conocimiento y colaboración de los siguientes sectores:

- Personal técnico y político del Ayuntamiento de Monzón
- Personal técnico de las Administraciones implicadas en el municipio, Comarca del Cinca Medio, Gobierno de Aragón
- Para la recogida de información se ha contado con responsables y personal de servicios municipales, centros educativos y entidades ciudadanas.
- Participación activa de niños, niñas y adolescentes, representados, fundamentalmente, a través del CLIA de Monzón.

2.2 Actuación del CLIA Monzón en el diagnóstico de nuestra ciudad

Desarrollamos con los/as miembros del CLIA Monzón un par de talleres participativos enfocados en la realización de un diagnóstico de nuestra ciudad.

La primera sesión tuvo lugar el **6 de julio de 2017**:

En este taller participaron 18 consejer@s y 12 asesor@s y contaron con los facilitadores municipales Pablo Castel y Magda Pérez.

Tras realizar unas dinámicas de presentación y acercamiento al tema a tratar los/as chavales/as trabajaron sobre la fotografía de su ciudad desde varios indicadores clave: Salud, Educación, Cultura, Ocio y Tiempo Libre, Sostenibilidad Ambiental, Familias, Cooperación al Desarrollo, Participación Infantil y un apartado de libre elección por ellos/as.

Mediante paneles visibilizamos las conclusiones a las que han llegado, primero trabajando de forma individual, para compartirlo en pequeños grupos y consensuarlo finalmente en asamblea con todos/as sus compañeros/as.



La segunda sesión la celebramos el 6 de septiembre:

Participan 16 consejer@s y 10 asesor@s, cuentan con los facilitadores municipales Pablo Castel y Magda Pérez.

Después de recordar la anterior sesión les proponemos que procedan a priorizar y ordenar las necesidades que detectaron en el primer taller, primero a nivel individual, para ponerlo en común con su grupo y consensuarlo en asamblea.

Una vez ordenadas y priorizadas las carencias pasamos a proponer soluciones, mediante el árbol solucionador, obteniendo el siguiente resultado:

1. Participación

1. Más participación de la infancia y la adolescencia

2. Cooperación al desarrollo

1. Más ayuda a las personas refugiadas

3. Educación

1. Clases más divertidas
2. Menos horas de clase

4. Salud

1. Un hospital en Monzón
2. Menos errores médicos

5. Cultura, Ocio y Tiempo libre

1. Actividades que incorporen la participación de personas con discapacidad
2. Arreglar el campo de fútbol del Paseo de la Arboleda

6. Familia

1. Promoción de la adopción
2. Talleres en familia

7. Medio ambiente

1. Instalación de filtros en las fábricas para que no contaminen
2. Menos circulación de vehículos
3. Mayor limpieza en los parques, plazas, calles, especialmente, en el entorno del Río Sosa

8. Libre

1. Campus deportivos más asequibles

Así mismo, mediante la asamblea se decide en qué áreas es más urgente actuar, para ello, como ya hemos realizado anteriormente, por turnos exponen sus preferencias y deciden el orden siguiente:

1. MEDIO AMBIENTE

2. SALUD

3. CULTURA, OCIO Y TIEMPO LIBRE



3 ANÁLISIS Y DIAGNÓSTICO DE LA SITUACIÓN ACTUAL

3.1 DATOS GENERALES DE MONZÓN

3.1.1 Características básicas

Monzón, cabecera de la Comarca del Cinca Medio, es un municipio de tradición predominantemente industrial. La instalación en el año 1947 de Hidro Nitro Española (HINE), fue el germen del arraigo fabril del municipio, aunque ya a mediados de los años 20 funcionó una fábrica azucarera que empleaba a cientos de personas durante la campaña de recolección y cuya chimenea, es hoy símbolo de la industrialización de Monzón. La estructura de ciudad y sus características son una consecuencia clara de esta particularidad. Es el segundo municipio de la provincia de Huesca en número de habitantes después de la capital, con una población de 17.237 habitantes (Instituto Aragonés de Estadística (IAEST) a 1 de enero de 2016).

Monzón está situado a orillas del río Cinca, junto a la desembocadura del Sosa y está atravesado por la línea de ferrocarril Barcelona-Zaragoza, con enlaces a la línea del AVE en Lérida, por la carretera N-240 de Tarragona a San Sebastián. Además, la reciente construcción de la Autovía A-22 acerca a Monzón tanto al eje Mediterráneo como al Cantábrico, ambos con importante influencia industrial y comercial.

3.1.2 Sistema Productivo:

3.1.3 Agricultura y ganadería;

El río Cinca discurre junto a Monzón y deja a su paso ricas huertas. Además, la construcción del Canal de Aragón y Cataluña hace ya más de 100 años contribuyó a la ampliación de la zona de regadío y con ello al incremento de la productividad de las fértiles tierras. En Monzón predomina la producción de cereales y forrajes, aunque también tienen presencia en la zona la producción de olivo y frutos secos.

En la Comarca existe una industria agroalimentaria que tiene como principales producciones la transformación de fruta en Binaced, la industria de forrajes en Monzón, almazaras en Albalate y en Fonzo, así como industria de comercialización de cereales tanto en Monzón como en Almunia de San Juan (Ariéstolas).

Además, el sector ganadero tiene gran relevancia y cuenta con 98.533 unidades ganaderas según IAEST Datos Comarca Cinca Medio 2016. En la mayoría de las ocasiones se complementa con el agrícola. La principal producción es la de aves. El sector porcino es uno de los más importantes, seguido del ovino y del bobino que han perdido peso en los últimos años. (Fuente: IAEST. Datos Comarca Cinca Medio. Economía. Agricultura. Datos año 2016).

El sector primario tiene mayor peso porcentual en los pueblos de la Comarca que en su capital, debido a la industrialización que ha vivido ésta desde los años 50.

3.1.4 Turismo:

Su monumento más representativo es el castillo templario que preside la ciudad y también destaca la Concatedral de Santa María del Romeral como principales ofertas turísticas.

Gracias a la abundancia de agua, estas tierras cuentan con asentamientos desde la Prehistoria y siguen siendo una de las zonas más pobladas y dinámicas de Aragón, con una larga tradición agrícola e industrial. El río Cinca permite una magnífica representación de distintos ecosistemas fluviales, de hecho, está calificado como zona LIC (Lugar de importancia Comunitaria)

Además, recientemente el patrimonio cultural se ha ampliado con la creación de centros de interpretación:

- Centro de Interpretación de los Templarios en el Castillo de Monzón
- Centro de Interpretación del Canal de Aragón y Cataluña y Museo Etnológico en Monzón.
- Centro de Interpretación del río Cinca “la Pinzana” ubicado en Monzón.

En los últimos años se ha incrementado la oferta de establecimientos tanto hoteleros o de turismo rural como de restauración. El de mayor volumen y relevancia ha sido la construcción de un hotel de cuatro estrellas en Monzón que combina el servicio al sector turístico con ofrecer un servicio para las industrias locales tanto para proveedores como para clientes o trabajadores.

3.1.5 Industria:

El primer vestigio industrial data de 1925 con la instalación de la fábrica azucarera en Monzón, pero no fue hasta los años 50 en que Monzón recibe las primeras industrias que sientan las bases para su industrialización y que favorecen tanto su crecimiento demográfico (Monzón triplica su población desde los años 50 hasta la actualidad) como el desarrollo de un tejido de industria auxiliar que, por un lado, ofrece servicio a las grandes empresas y por otro desarrollan sus propias líneas de producción logrando de este modo una diversificación.

La estructura industrial del municipio ha variado desde el inicio de su industrialización. Si a mediados del siglo pasado dos grandes fábricas: HidroNitro y Monsanto, ocupaban a la mayoría de los trabajadores del sector, actualmente se ha creado un entramado de industria auxiliar altamente cualificada. Actualmente, el Comercio Exterior tiene gran relevancia en las empresas productoras, lo que genera una ventaja competitiva a las mismas.

Los sectores más relevantes son el sector químico (actualmente es un sector en declive por la deslocalización de grandes multinacionales) y el sector metal (desde fundiciones, hasta fabricación de maquinaria y estructuras). Tal es el peso del sector metal en el municipio, que la Federación de Empresarios del Metal de la Provincia de Huesca construyó en Monzón un centro de Formación para trabajadores de este sector.

Monzón, concentra la mayor parte de la oferta de suelo industrial de la Comarca. En los años 70 SEPES creó el primer polígono industrial, Paúles con un total de 60 hectáreas. Y en los años 90 potenció el desarrollo del Área Industrial de la Armentera, que dispone de 400 hectáreas en las que gracias al Programa de Reindustrialización del Ministerio de Industria de ha dotado a la zona de red de saneamiento y de Depuradora de Aguas Residuales para mejorar el servicio a las industrias ya ubicadas y para favorecer futuras implantaciones.

Además, existen varios proyectos en desarrollo como son la ampliación de Paúles que supondrá la creación de 16 hectáreas, el proyecto de industria limpia en la zona de las antiguas viviendas de HidroNitro que abarca 7 hectáreas u que se ubica junto al polígono Paúles y la creación de nuevo un polígono de servicios: La Corzana de cerca de 50 hectáreas junto a la A22. Tanto el ferrocarril en lo que a comunicaciones se refiere, como la existencia de abundante agua procedente del Canal de Aragón y Cataluña, del río Cinca y del río Sosa han favorecido el desarrollo industrial de Monzón.

3.1.6 Servicios:

El sector servicios tiene como protagonista al Comercio que debido a la amplia gama de servicios que ofrece, ha favorecido el desarrollo de este sector en la capital del Cinca Medio.

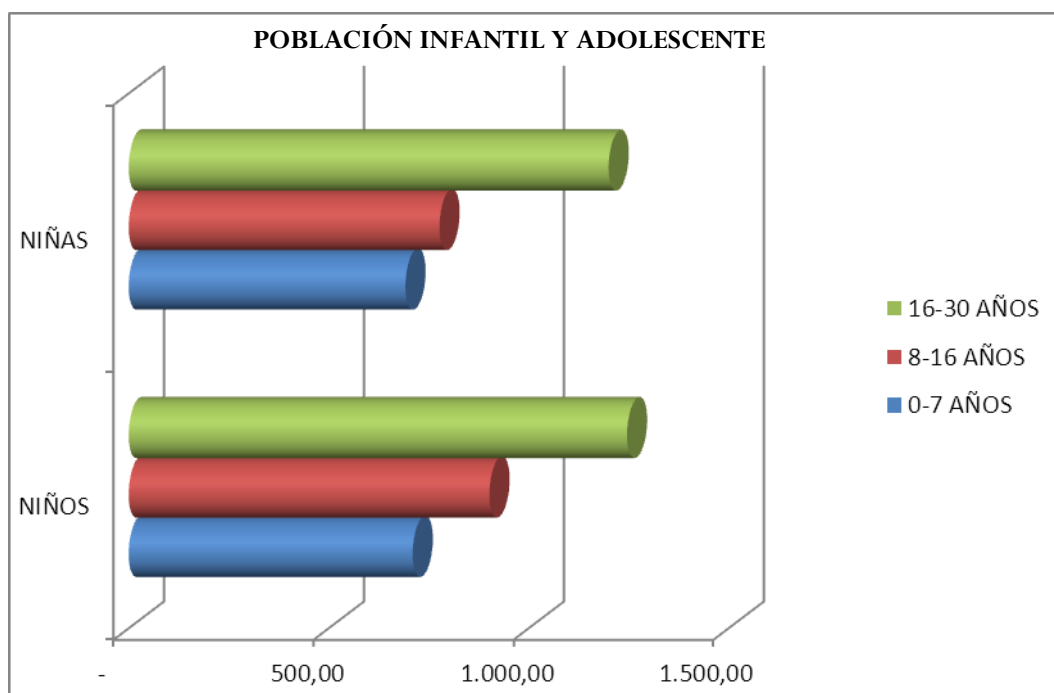
Además, la tradición industrial ha favorecido el desarrollo de servicios técnicos como despachos de profesionales de ingenierías, consultorías, necesarios para dar un servicio técnico especializado al sector industrial.

Consecuencia también de la implantación industrial, Monzón ha desarrollado el sector del transporte de mercancías por carretera, convirtiendo al Cinca Medio en una potencia logística. Prueba de ello es que cuenta con 443 licencias de transporte de mercancías en 2015 (Fuente: IAEST. Datos Monzón 2016. Licencias Transporte 2015).

El potencial del transporte por carretera unido al ferroviario, han dado lugar a servicios para atender la demanda de las empresas existentes como es el Apartadero de TIM (Terminal Intermodal Monzón) ubicado en el polígono Armentera y que desde 2011 presta servicios de Estación Intermodal de mercancías a empresas de la Comarca del Cinca Medio, de Somontano, de Bajo Cinca y de Litera. Con este servicio se han sentado las bases para la creación de un futuro Puerto Seco (en la actualidad tan solo Zaragoza cuenta con puerto seco en la TMZ; Terminal Marítima de Zaragoza, donde además de servicios de estación intermodal se ofrecen los de Transitarios y de Depósito Aduanero).

3.2 DATOS SOCIODEMOGRÁFICOS

Contamos con una población de 17.237 habitantes (cifra oficial INE padrón municipal a 1 de enero de 2016), de los cuales 3.312 son menores, 1.748 niños y 1.564 niñas.



Monzón es cabecera de la Comarca del Cinca Medio que cuenta con un total de 23.934 habitantes repartidos en las siguientes localidades:

- Albalate de Cinca 1.147 habitantes
- Alcolea de Cinca 1.158 habitantes

Alfántega	138 habitantes
Almunia de San Juan	672 habitantes
Binaced (Valcarca).....	1.528 habitantes
Fonz (Cofita)	918 habitantes
Monzón (Selgua y Conchel)	17.237 habitantes
Pueyo de Santa Cruz	317 habitantes
San Miguel de Cinca (Estiche, Pomar y Santalecina)	826 habitantes

El número total de habitantes de origen extranjero asciende a 2.756 personas, de las cuales:

421 personas proceden de Latinoamérica

773 personas proceden de Magreb

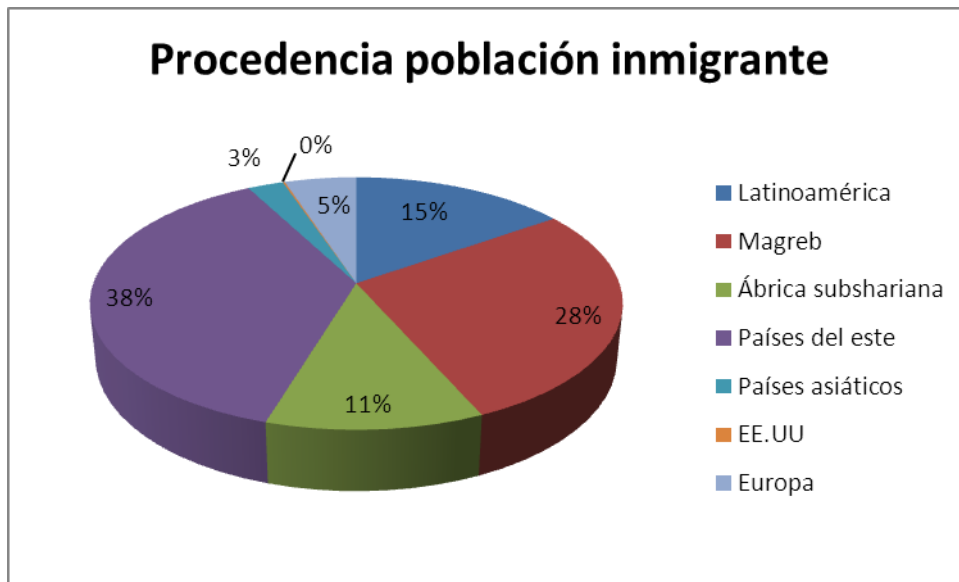
314 personas proceden del África subshariana

1.034 personas proceden de países del este

70 personas proceden de países asiáticos

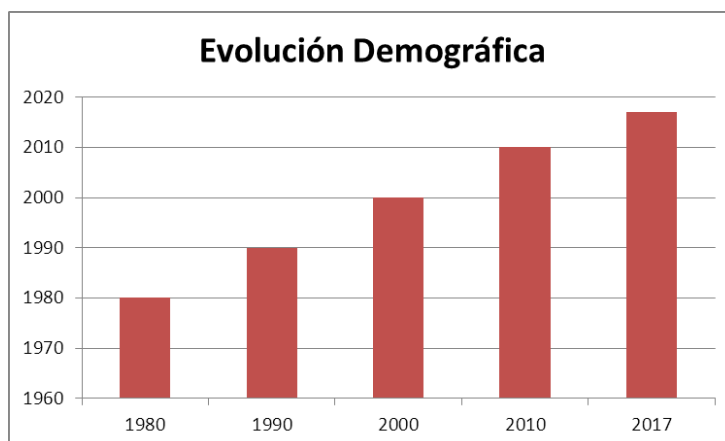
4 personas proceden de EEUU

140 personas proceden de otros países europeos



La evolución de nuestra población ha sido la siguiente:

1980.....	15.410 habitantes
1990.....	14.709 habitantes
2000.....	14.665 habitantes
2010.....	17.115 habitantes
2017.....	17.237 habitantes



3.3 SALUD

En Monzón contamos con un Centro de Salud y un Centro de Especialidades, además de dos centros privados de salud.

El hospital más cercano se encuentra ubicado en la vecina localidad de Barbastro a 14 kilómetros, con un servicio de transporte diario mediante autobús facilitado por el Ayuntamiento de Monzón. Actualmente algunos de sus servicios: especialidades, diagnóstico, cirugía... se encuentran saturados contando con largas listas de espera para que los pacientes puedan ser atendidos.

Desde el Centro de Salud de Monzón se ofrece servicios especiales de maternidad como preparación al parto, así como campañas y programas de promoción de la lactancia materna.

Así mismo, se ofertan programas dirigidos a la infancia y adolescencia de tipo asistencial y preventivo.

El centro de Salud también dispone de una Unidad de Salud Mental Infanto-Juvenil, donde se trabajan las conductas disruptivas, y diferentes trastornos o patologías

Se realizan campañas de salud desde el Servicio Aragonés de Salud sobre vacunación (según calendario), fluoración (de 6 a 13 años), revisión dental (de 6 a 13 años), revisión auditiva (anual), revisión visual (anual), detección de problemas nutricionales (anual).

También se llevan a cabo campañas de educación para la salud sobre la adopción de hábitos saludables en niños/as y adolescentes con una periodicidad anual, en relación a prevención de hábitos nocivos: tabaco, alcohol, otras drogas, alimentación, etc.

Con la población adolescente también se realizan campañas de educación afectivo-sexual a través de los centros educativos, sobre información y prevención de embarazos no deseados, información y prevención de enfermedades de transmisión sexual, así mismo, se ofrece asesoramiento durante la última revisión pediátrica a los 14 años.

Contamos con un Centro de Prevención Comunitaria que da respuesta a problemas de consumo de drogas en menores, que trabaja tanto en la prevención como la asistencia en relación con las adicciones conductuales (nuevas tecnologías), tanto en menores como jóvenes, cuya plantilla está compuesta por una psicóloga y una trabajadora social.

En Monzón contamos con programas específicos de formación para padres y madres sobre orientación, asesoramiento, formación y parentalidad positiva, dirigidos a todo tipo de familias y algunos específicos para familias con dificultad social.

Estos programas se desarrollan en colaboración con el Gobierno de Aragón y la Comarca del Cinca Medio.

También contamos con programas de promoción de las competencias emocionales, educativas y parentales en las familias.

Se dispone de programas de mediación familiar dirigidos a familias en situación de separación o divorcio ofrecidos por profesionales del Derecho.

Se dispone de medios propios de asistencia psicosocial para las familias en dificultad social contando con 1 psicólogo y 1 trabajador social, desarrollando tratamientos de alcoholismo y de toxicomanías. Esta asistencia se presta con la colaboración del Gobierno de Aragón.

Se dispone de prestaciones económicas y asistencia psicosocial y/o educativa para familias con dificultades, contando el servicio con un equipo personal de psicólogos y trabajadores sociales para el desarrollo de programas de presentación y conocimiento del municipio, aprendizaje del idioma, legalización, documentación y acceso a los distintos sistemas (Educación, Salud, Trabajo, Servicios Sociales,...)

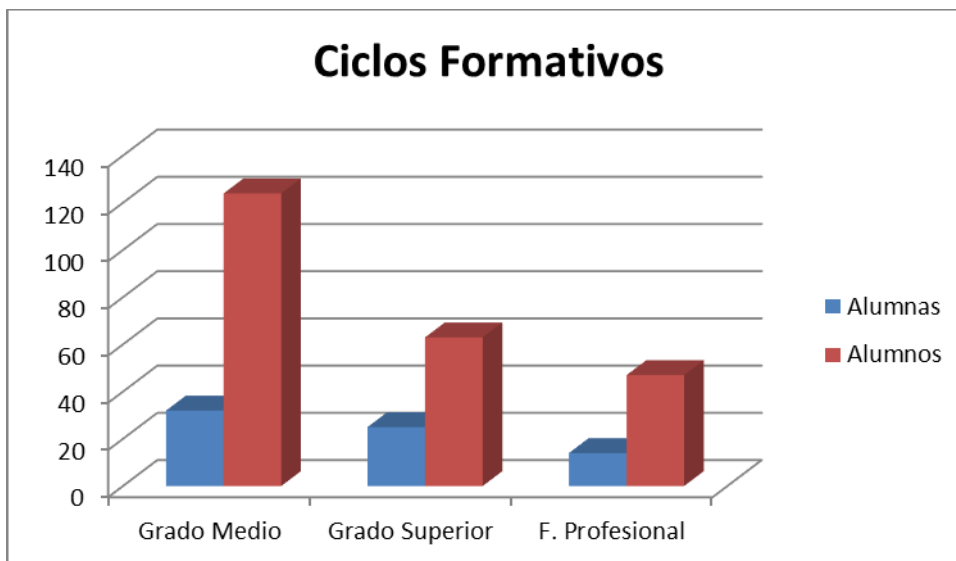
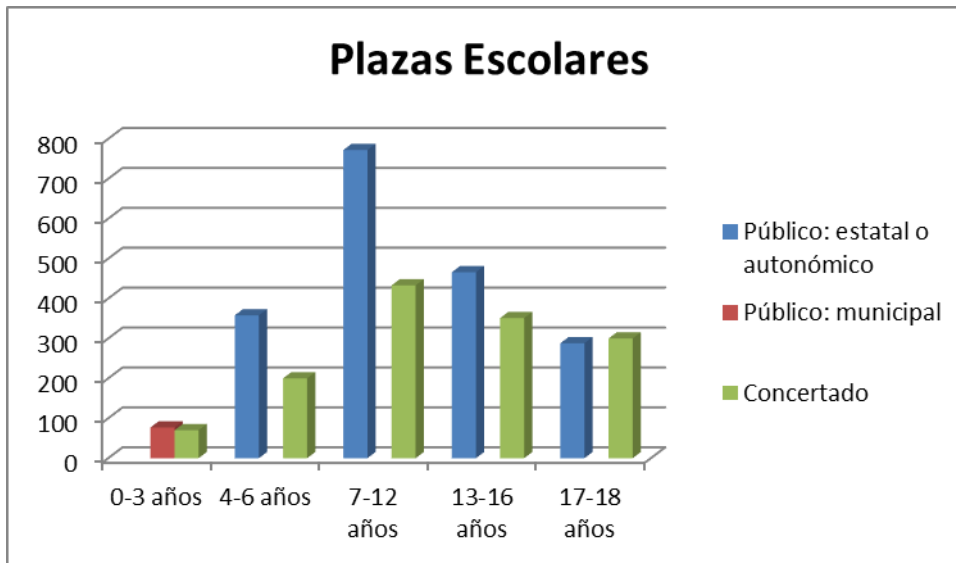
Así mismo, se cuenta con medios de intervención para niños/as en situación de riesgo psicosocial, contando con educadores y trabajadores sociales que desarrollan programas de atención psicosocial domiciliaria, programas educativos domiciliarios, actividades extraescolares, programas educativos, programas vacacionales y ayudas económicas, con la colaboración del Gobierno de Aragón y ONGs.

Se dispone de medios propios de asistencia psicosocial y educativa para las familias con niños/as con discapacidad o enfermos a través de pedagogos y educadores que desarrollan programas de atención en centros de día, actividades extraescolares, programas educativos y programas vacacionales en colaboración con el Gobierno de Aragón y ONGs.

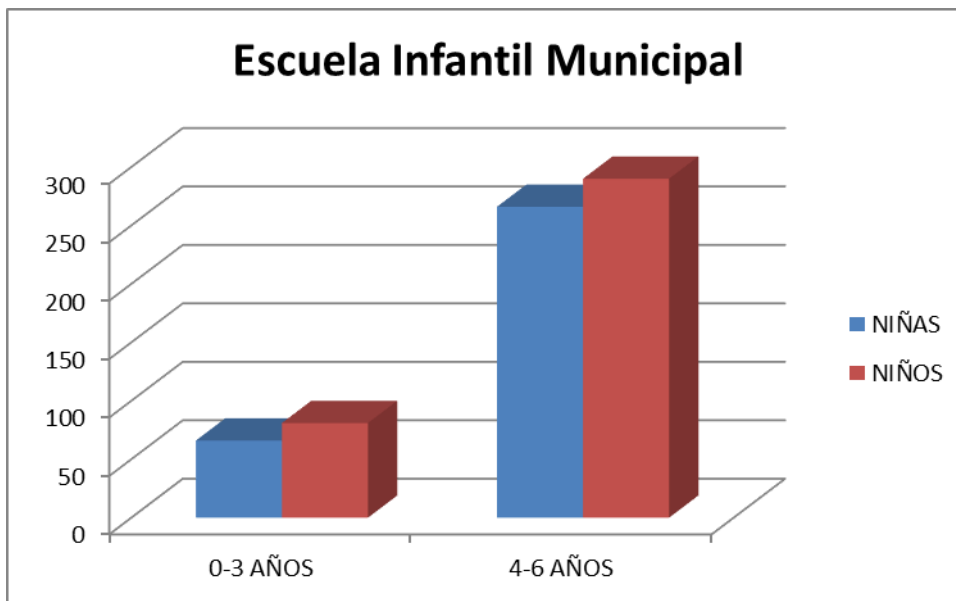
También se desarrollan actividades de integración intergeneracional propiciando el encuentro de los menores con sus mayores a través de la actividad Navidades Intergeneracionales en la cual, con la colaboración de los centros educativos del municipio y Cruz Roja Española los/as niños/as entregan tarjetas navideñas a los residentes de las residencias municipales elaboradas por ellos/as mismos/as, ofreciéndoles una actuación musical.

3.4 ESCUELA, EDUCACIÓN Y ENSEÑANZA

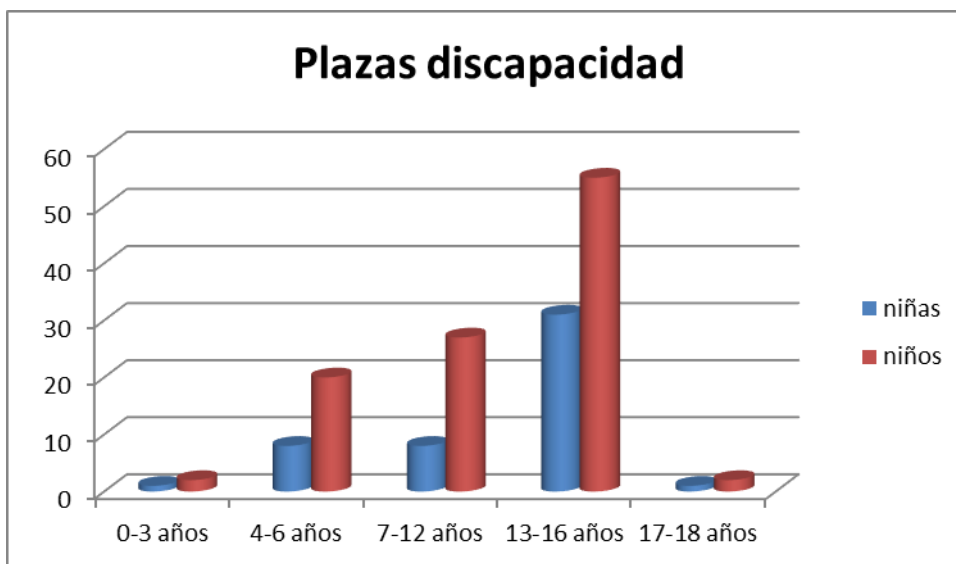
Tenemos un total de 3.314 alumnos/as matriculados/as en nuestros centros educativos, repartidos en 5 colegios de primaria (3 públicos y 2 concertados) y 2 centros de secundaria (1 público y otro concertado).



En Educación Infantil contamos con una escuela Municipal y una guardería del Gobierno de Aragón.



También contamos con el Centro de Educación Especial “La Alegría” y con el Centro Reina Sofía de ATADES



3.5 CULTURA, OCIO Y TIEMPO LIBRE

Desde el Ayuntamiento de Monzón se ofrece una programación cultural dirigida específicamente a nuestra población infantil y juvenil a través de teatro infantil, visitas culturales, concursos de dibujo, pintura y cuentos, Escuelas Municipales de Música y conciertos.

En Monzón contamos con los siguientes recursos: Casa de Cultura, Teatro, Auditorio, Centro Cívico, Espacio Joven, Biblioteca, Telecentro, Ludoteca.

Se desarrollan actividades de tipo cultural a través de espectáculos teatrales, de danza, musicales, escuela municipal de pintura, música, cerámica, teatro, exposiciones, cursos y monográficos.

Dentro de nuestra biblioteca municipal contamos con secciones específicas dedicadas a la literatura infantil y juvenil y para el sistema de dotación anual de nuevos ejemplares se realiza teniendo en cuenta criterios mixtos en cuanto las demandas de los/as usuarios/as y los criterios técnicos del personal municipal; dotándose un 30% a la adquisición de ejemplares para la sección de literatura infantil y juvenil.

Contamos con una campaña escolar donde se incluye la oferta de actividades de tiempo libre y cultura.

Desde la Concejalía de Festejos se tienen en cuenta programaciones específicas socio-culturales y de ocio y tiempo libre para la infancia durante la celebración de las fiestas patronales o populares del municipio, consistentes en teatro, representaciones, mimos, guiñol, conciertos, pasacalles, danza, etc.

Dentro de la programación de nuestra Biblioteca existen campañas anuales de animación a la lectura.

El municipio cuenta con numerosas instalaciones deportivas: 2 polideportivos públicos, 1 piscinas al aire libre en forma de parque acuático, una privada, 1 piscina infantil pública y 1 privada, 1 piscinas cubiertas públicas, varias escuelas deportivas, tanto públicas como privadas, 2 campos de fútbol públicos, 2 canchas de baloncesto públicas, 2 canchas de fútbol sala públicas, 1 tatami con espacio para artes marciales público, 1 pistas de tenis públicas y 1 privada, 1 pistas de atletismo públicas, 1 carril bici, 1 frontón público y otro privado. Además de instalaciones deportivas al aire libre en varios barrios: pistas de fútbol y baloncesto, frontón, tenis mesa, petanca.

3.6 SOSTENIBILIDAD AMBIENTAL

En los estudios realizados sobre la calidad del agua de Monzón, sobre contaminación ambiental se ha detectado que la concentración de partículas es de PM 2,5 (estudio del CSIC estudio niveles, composición y fuentes en España 2013)

Monzón cuenta con un Centro de Interpretación del Cinca – Pinzana donde se organizan visitas, talleres, charlas y todo tipo de actividades de educación medio ambiental dirigidas a la infancia y familias.

Existe un “mapa verde” de la zona urbana que permite conocer distancias entre las viviendas y los parques públicos de más de una hectárea, distancias entre parques del extrarradio y las zonas de viviendas, así como, los “corredores verdes” entre naturaleza y áreas urbanas mediante ríos, canales, paseos, etc.

También existe un proyecto en el área de Urbanismo donde se contemplan medidas para aumentar la accesibilidad (a pie, en bici o mediante transportes públicos) a las zonas verdes.

3.7 FAMILIA Y ACCIÓN SOCIAL

Monzón dispone una escuela de educación infantil municipal (1 directora ,7 educadoras y 3 monitoras) y de una guardería gestionada por el Gobierno de Aragón, ambas cubren la franja de edad de 0 a 3 años. También cuenta con servicio de ludoteca municipal (1 trabajador/a social o diplomado/a en magisterio y 2 monitores de tiempo libre), comedores escolares y programas de acogida en los centros educativos de la localidad que facilitan una conciliación de la vida familiar y laboral

Además de estos servicios para niños/as en edad escolar existen programas de vacaciones que engloban desde campamentos urbanos, a campus deportivos, etc ofertados por diferentes asociaciones o ONGs de la localidad, por el Ayuntamiento de Monzón y Comarca del Cinca Medio. Destacamos el programa de Educación y Animación Sociocultural en el medio rural denominado " MOVIDA" dirigido a menores de 5 a 12 años, donde se realizan juegos y talleres, se desarrolla durante la época estival y es gestionado por los Servicios Sociales en colaboración con los municipios de la Comarca del Cinca Medio, la programación estival del servicio de Ludoteca Municipal ya que aumenta su personal debido a demanda de uso y " CHIQUICINCA" , dirigido a menores, que se celebra durante las vacaciones de Navidad y se realizan talleres, juegos, actividades deportivas realizadas por asociaciones, AMPAS, clubes deportivos, se organiza a través de la Concejalía de Juventud y la entrada es gratuita y

El Ayuntamiento cuenta con la Concejalía de Asuntos Sociales y Salud desde la que se gestionan todos los servicios municipales dirigidos a familia y cuenta con un presupuesto total para actividades de 25.000,00 €, además de gestionar tanto la Escuela de Educación Infantil como la Ludoteca Municipal. También contamos con Concejalía de Juventud con un presupuesto para actividades de 25.000 Desde esta concejalía se gestiona el Espacio Joven dirigido a los y las jóvenes de entre 12 y 30 años, cuenta con una programación anual y realizan talleres, ciclos de cine, juegos, préstamos de salas para asociaciones juveniles, realización de cursos ofertados por el IAJ, etc.

El municipio dispone de programas específicos de formación de padres y madres en relación a orientación, asesoramiento, formación y parentalidad positiva dirigidos a las familias, también se trabaja las competencias emocionales, educativas en las familias. Estos programas se desarrollan en colaboración con el gobierno de Aragón, la Comarca del Cinca Medio, a través de los Servicios Sociales y el Centro de Prevención Comunitaria.

El municipio cuenta con un programa específico de prevención de violencia doméstica que cuenta con programas educativos y de violencia intrafamiliar, desarrollados por psicólogos, educadores y trabajadores sociales en colaboración con el Gobierno de Aragón, Administración Central y ONGs.

Contamos con un Punto de Encuentro Familiar donde se atienden a familias que están o han estado inmersas en una separación o divorcio contenciosa y realizan la recogida y entrega de los y las menores al otro/a progenitor /a o tutores o se realizan las visitas estipuladas en el régimen de visitas establecido de una forma supervisada. Se trabaja de forma coordinada con los estamentos jurídicos. Está gestionado por la Concejalía de Servicios Sociales

También se dispone de medios propios de asistencia psicosocial y educativa para las familias con niños/as con discapacidad o enfermos a través de educadores y trabajadores sociales, mediante programas

educativos domiciliarios, programas educativos y campamentos urbanos en colaboración con el Gobierno de Aragón.

El trabajo que se desarrolla, en Monzón, Selgua y Conchel, con familias vulnerables que tienen menores a su cargo se realiza a través de los Servicios Sociales de la Comarca del Cinca Medio. Los Servicios Sociales para la atención a familias de Monzón, Selgua y Conchel cuentan con 5 Trabajadoras Sociales, 1 Educadora Social y 1 Educadora Familiar, 4 auxiliares de hogar (en ese momento), así como 1 psicóloga del Instituto Aragonés de la Mujer.

Para poder prevenir las situaciones de riesgo o acabar con los indicadores de riesgo que dieron origen a esas situaciones se cuenta con diferentes programas y prestaciones. A lo largo del año 2017 se trabajaron con 113 menores; parte de ellos fueron atendidos a través de los Programas de Preservación Familiar en concreto 41 y 9 de ellos presentaban absentismo escolar, 8 menores fueron atendidos a través del Programa de Preservación familiar sin declaración de riesgo, 11 menores a través del Programa de Preservación familiar con declaración de riesgo y 4 fueron declarados casos de desamparo por lo que se procedió a su acogimiento en centro dependientes del Gobierno de Aragón. Con todas estas familias se trabaja a través de Programas de Intervención Familiar con el objetivo de erradicar las situaciones de vulnerabilidad a las que pueden verse sometidos los menores que conviven dentro de esa unidad familiar.

Con respecto a las prestaciones económicas los Servicios Sociales de la Comarca del Cinca Medio gestionan Ayudas de Urgencia. Durante el año 2017 se beneficiaron 81 familias, entre las que había menores, y las mismas fueron destinadas a cubrir necesidades de subsistencia, alquileres, luz, gas, medicamentos o gafas. También se cuenta con un programa de apoyo a las familias para la normalización educativa donde se cubren gastos de libros, material escolar, comedores, actividades extraescolares, guarderías o aulas de acogida, 63 familias se beneficiaron del mismo. También se cuenta con exenciones de cuotas totales o parciales para que los y las menores puedan asistir a las actividades deportivas que desarrollan los diferentes clubs de la ciudad y también reparto de entradas para asistir de forma gratuita a las actuaciones infantiles que se organizan desde la Concejalía de Cultura.

También se realiza la valoración, tramitación y seguimiento de prestaciones económicas periódicas dependientes del Instituto Aragonés de Servicios Sociales como son la Ayuda de Integración Familiar las cuales tienen como objetivo evitar el internamiento de estos menores en centros debido a posibles situaciones de vulnerabilidad, 124 familias fueron beneficiarias de esta prestación o el Ingreso Aragonés de Inserción donde el objetivo es conseguir una inserción socio- laboral de familias donde hay una precaria situación económica y laboral, durante el año 2017 se gestionaron 118, de los cuales un 80 % se trataba de familias con menores a su cargo.

También se gestiona el Servicio de Ayuda a Domicilio que durante el año 2017 atendió a 4 menores discapacitados/as realizando apoyo en los domicilios para realizar apoyo personal o tareas domésticas, traslado a centros escolares, etc.

En el municipio de Monzón existe una buena coordinación entre los Servicios Sociales y:

- Centro de Salud, y más concretamente con pediatría, donde se mantienen reuniones periódicas entre los profesionales
- Centro escolares: reuniones semanales o mensuales con los equipos directivos, equipos de orientación educativa y psicopedagógica, reuniones con tutores/as, etc. Señalar que, gracias a esta

coordinación, Monzón, las cifras de absentismo escolar son insignificativas. Durante el año 2017 se trabajó con 9 familias por esta problemática

- Centro de Prevención Comunitaria
- Unidad de Salud Mental Infanto- Juvenil la misma ha mejorado gracias al refuerzo de personal (contratación de 1 Trabajadora Social)
- Espacio Joven
- Entidades como Cruz Roja o Cáritas

Así mismo los Servicios Sociales, a través de sus técnicos, tienen representación en los consejos sectoriales de Servicios Sociales, Igualdad, Salud y Personas Mayores y en el de Infancia y Juventud

Todo ello con la finalidad de realizar un trabajo desde un abordaje multidisciplinar con las familias vulnerables que presentan indicadores de riesgo y así garantizar el bienestar de los y las menores en todos sus ámbitos.

3.8 COOPERACIÓN AL DESARROLLO

El Ayuntamiento de Monzón destina 45.000,00€ de su presupuesto a Cooperación al Desarrollo y 31.000,00 € a Ayuda en Emergencias.

Como criterio de valoración en la Convocatoria de las Subvenciones para Cooperación al Desarrollo se prima las actuaciones para sectores como el de la infancia. Por otra parte, este año se ha destinado un tanto por ciento de la partida presupuestaria de estas subvenciones a proyectos donde se incluyan actuaciones para la infancia con problemas de discapacidad.

Dentro del presupuesto de Cooperación se destina un 10% a Programas de Infancia.

Durante 2015 se realizaron actividades de concienciación sobre Cooperación al Desarrollo en los centros de educación de Monzón.

3.9 MONZÓN Y LA PARTICIPACIÓN

El Ayuntamiento de Monzón lleva más de diez años abriendo cauces para la participación de sus vecinos/as en la política local, en 2004 se aprobó el Reglamento de Participación Ciudadana, el cual dio lugar al Registro de Entidades Municipales Ciudadanas, que actualmente cuenta con más de 130 asociaciones registradas abarcando diferentes ámbitos de actuación, siendo fundamentalmente los más importantes el cultural, deportivo y social.

Así mismo, ese mismo año se constituyeron diferentes consejos sectoriales como foros de participación directa contando con: Patrimonio, Asuntos Sociales, Mayores, Igualdad, Turismo, Juventud, Seguridad, Salud, Educación y Medio Ambiente.

En 2016 se actualizan estos consejos sectoriales incorporando el Consejo Sectorial de Infancia y Juventud.

En 2005 se puso en marcha un buzón de consultas, dudas, quejas, sugerencias... accesible para toda la población.

Este año se llevó a cabo la Agenda 21 con un proceso de participación ciudadana donde se involucraron un gran número de agentes locales y vecinos/as.

En 2007 se creó un Consejo Económico y Social

En 2008 se aprueba la Ordenanza de Convivencia Ciudadana y en 2009 las primeras convocatorias de subvenciones locales con concurrencia competitiva dentro de las áreas de Servicios Sociales, Salud, Igualdad, Cooperación al Desarrollo, Cultura, Deportes y Juventud.

En octubre de 2010 el Pleno del Ayuntamiento de Monzón aprobó la suscripción del compromiso para propiciar la participación ciudadana en la construcción de políticas pública locales, adhiriéndose al Foro Aragonés de Participación.

Los compromisos adquiridos fueron los siguientes:

- Impulsar y coordinar **cauces de colaboración** con la Dirección Gral. de Participación Ciudadana del G.A.
- Elaborar y analizar un **diagnóstico** sobre la situación de la participación ciudadana en Monzón (2011 borrador)
- Habilitar una **línea de formación** para mejorar la capacidad de intervención y propuesta de nuestros responsables locales
- Elaboración de un **Plan de Infancia**
- Creación y gestión eficaz de la oficina de **Servicio de Atención al Ciudadano** (En marcha desde 2010)
- Reforzar el proyecto “**Empoderamiento de las Asociaciones de Monzón**”
- **Presentación pública** de las medidas puestas en marcha
- **Dotación económica**

4 Nuestros equipamientos y servicios

En Monzón contamos con un gran número de equipamientos, servicios y eventos a disposición de nuestra población en diferentes ámbitos:

4.1.1.1 SALUD

- Centro de Salud
- Centro de Especialidades
- Centros privados de salud
- Centro de Prevención Comunitaria
- Campus de cocina saludable
- Actividades y campañas de promoción de la salud y actuaciones de prevención

4.1.1.2 FAMILIA Y ACCIÓN SOCIAL

- Centro Comarcal de Servicios Sociales – Comarca del Cinca Medio
- Servicio de Información, Valoración y Seguimiento a familias vulnerables, trabajando a través de Programas de Intervención Familiar que incluyen
 1. Programas de prevención genérica

2. Programas de Preservación familias sin o con declaración de riesgo (intervención coordinada con Protección de Menores)

- Ayudas de Urgencia
- Programa de Apoyo a las Familias para la Normalización Educativa
- Apoyo para realización de actividades deportivas o asistencia a actos culturales
- Servicio de Ayuda a Domicilio
- Valoración, tramitación y seguimiento de prestaciones de IASS
- Comisión de absentismo escolar
- Etc

4.1.1.3 EDUCACIÓN

- Centros de primaria
- CEIP Aragón
- CEIP Joaquín Costa
- CEIP Monzón 3
- Colegio de Educación Especial “La Alegría”
- Colegio Minte
- Colegio Santa Ana
- Centro Reina Sofía
- Centro de secundaria Colegio Salesiano “Santo Domingo Savio”
- IES Mor de Fuentes
- Centro de Formación y Servicios “Ágape”
- Centro de Educación de Personas Adultas CEPA
- Escuela Oficial de Idiomas “Ignacio Luzán”
- Feria de la Educación
- Conservatorio de Música Profesional “Miguel Fleta”

4.1.1.4 CULTURA

- Conservatorio Profesional de Música “Miguel Fleta”
- Cine y Teatro “Victoria”
- Biblioteca Municipal
- Casa de Cultura
- Auditorio “San Francisco”
- Castillo Templario
- Catedral “Santa María del Romeral”
- Premios y concursos
- Programación cultural
- Escuelas y talleres municipales
- Arteria – Feria de arte contemporáneo
- Feria del Libro Aragónés

- Homenaje a Mont-rodón (Fiesta de recreación histórica)
- Recreación histórica en la catedral de Santa María: 'Las Cortes de la Corona de Aragón en el siglo XIII'
- Programación cultural y deportiva
- Actividades de animación a la lectura

4.1.1.5 INFANTIL Y JUVENIL

- Ludoteca Municipal
- Escuela Infantil Municipal "Clara Campoamor"
- Guardería Ntra. Sra. de la Alegría
- Pista de skate
- Frontón, pistas de futbito y baloncesto
- Parques infantiles repartidos por los diferentes barrios y zonas residenciales
- Espacio Joven
- Escuelas Taller y Talleres de Empleo (desde 1991)
- Oficina Municipal de Información Joven
- Cursos de Monitor y Director de Tiempo Libre
- Ofertas formativas dirigida a nuestra población más joven según demanda
- Premios y concursos
- Punto de Encuentro Familiar
- Programa Thao (2008-2015)
- Actividades de formación infantil en hábitos de alimentación saludables
- La Moviada (actividad lúdica de verano)
- Chiquicincinca (actividad lúdica de fiestas navideñas)
- Escuela de padres y madres
- Prevención de riesgos sociales

4.1.1.6 DEPORTIVO

- Pabellón Polideportivo "Joaquín Saludas"
- Pabellón Polideportivo "Los Olímpicos"
- Instalaciones socio-deportivas de Selgua y Conchel
- Piscina climatizada
- Parque acuático
- Pistas de tenis
- Campo de fútbol
- Pistas de atletismo
- Gimnasios y centros privados deportivos
- Escuelas deportivas
- Torneos

- Campus
- Clubes deportivos privados
- Torneos y campus deportivos

4.1.1.7 MEDIO AMBIENTE

- Centro de Educación e Interpretación Medio Ambiental del Rio Cinca “La Pinzana” (C.E.I.M. PINZANA)
- Programa de educación medioambiental
- Marcha por la Vía Verde
- Aula en Bici
- Exposición “Ecovidrio”
- Feria de “Economía y sostenibilidad”

4.1.1.8 ASOCIACIONISMO

- Centro Cívico como “hotel de asociaciones”
- Feria de asociaciones

4.1.1.9 NUEVAS TECNOLOGÍAS

- Telecentro “Santo Domingo”
- Equipamientos informáticos públicos
- Centro Cívico
- Biblioteca
- Espacio Joven

5 CARENCIAS DETECTADAS

Analizados los diferentes indicadores valorados y teniendo en cuenta las aportaciones realizadas por el CLIA Monzón se han detectado las siguientes carencias relativas a las siguientes áreas:

5.1 SALUD

Se observa que dentro de la asistencia sanitaria de Monzón se carece de Hospital en la localidad, aunque se dispone de uno a menos de 20 km.

Desde el CLIA Monzón se considera que sería necesario contar con un Hospital en Monzón. También opinan que se deberían reducir los errores médicos.

Respecto a campañas de promoción de salud relativas a educación afectivo-sexual no se realizan campañas de diversidad sexual: homosexualidad masculina y femenina.

No se dispone de recursos de intervención para dar respuesta a problemas de los adolescentes en sexualidad ni en trastornos de alimentación.

Se realizan acciones de promoción de hábitos saludables alimentarios, sin embargo, no existen programas nutricionales.

Falta información sobre los servicios de atención de adicciones conductuales.

Carecemos de programas para la prevención de enfermedades y adicciones relativas a las nuevas tecnologías.

No se dispone de un servicio que trate los trastornos alimentarios.

Tampoco se cuenta con un programa de detección y estimulación psicomotriz.

No se dispone de un programa de educación sobre el consumo de alcohol

5.2 EDUCACIÓN

Respecto a los centros educativos que dispone nuestra localidad, se observa una masificación de alumnado en el centro público de secundaria IES Mor de Fuentes con 754 plazas escolares; lo que hace necesario la habilitación de otro centro de secundaria.

El CLIA Monzón demanda clases más divertidas, menos deberes, más música y plástica, más idiomas y clases de igualdad.

Se ha detectado la necesidad de definir un programa de actividades de bilingüismo; ya que durante los últimos dos años se va trabajando con actividades puntuales.

El CEIP Joaquín Costa no cuenta con un gimnasio adecuado dentro de sus instalaciones.

Mejorar la planificación de las actividades que el Ayuntamiento organiza en colaboración con los centros educativos comunicándolas al final del curso escolar de cara al siguiente o al inicio del mismo.

Se observa que las instalaciones de la Escuela de Música Moderna no son adecuadas, por lo que deberían mejorarse.

Mejorar el desplazamiento a los centros docentes, facilitando un transporte adecuado.

Incluir programas de inteligencia emocional y autoestima con campañas de promoción de salud en educación emocional, resolución de conflictos y gestión de las emociones.

No se cuenta con suficiente información sobre el acoso escolar y el uso de las nuevas tecnologías.

Incorporar las inteligencias múltiples para potenciar las habilidades de cada niño/a, fomentando sus capacidades, creatividad y aptitudes en todos los campos de la educación.

Incorporar conocimientos sobre economía doméstica a la educación.

Intentar mejorar la inclusión en la sociedad del alumnado inmigrante.

Modernización de los equipamientos en los centros docentes con nuevas tecnologías.

Más formación sobre la seguridad en las redes sociales.

Facilitar el traslado del alumnado cuando se realizan actividades fuera del centro (autobuses, etc)

5.3 CULTURA, OCIO Y TIEMPO LIBRE

No se disponen de instalaciones de albergue municipal.

Se ha observado que no se cuenta con la discapacidad en la programación cultural infantil y juvenil.

El CLIA opina que se debería acondicionar un campo de fútbol al aire libre con césped, también les gustaría contar con parques específicos para la juventud y adolescentes.

Demandan la incorporación de actividades adaptadas para personas con discapacidad, así como la instalación de juegos adaptados en los parques.

No se dispone de una sala adecuada para la celebración de conciertos, se necesitaría una sala polivalente

Mejora de las instalaciones de Institución Ferial.

Se observa la necesidad de una campaña que potencie el uso del Espacio Joven y mejorar su entorno.

Promocionar el patrimonio local de una forma lúdica.

La Ludoteca municipal debería ampliar su servicio durante el período vacacional

Faltan indicadores culturales que valoren la respuesta del público

Aumentar las herramientas de participación ciudadana en redes sociales para que desde la administración se pueda recibir la opinión de la ciudadanía sobre la programación cultural. Se dispone de poca información sobre las preferencias de la juventud.

Regular actividades, publicidad, festividades.

Falta oferta de actividades extraescolares más económicas.

No existe una red de voluntariado

5.4 SOSTENIBILIDAD AMBIENTAL

No se dispone de un mapa sónico del municipio, ni de barrios, donde se recojan los decibelios máximos teniendo en cuenta los lugares próximos a viviendas, escuelas, guarderías, espacios de juego, etc. Por lo que tampoco se dispone de una política de control de ruidos en dichos lugares.

A pesar de haberse realizado estudios de calidad del agua, sobre contaminaciones ambientales o similares en nuestro municipio, no se han tomado medidas de protección ante los puntos débiles detectados.

No disponemos de estudios que establezcan mapas de distancia en línea recta entre antenas, postes eléctricos y escuelas, guarderías, lugares de juego con niños/as u otras.

Tampoco se dispone de estudios o mapas de situación que indiquen los puntos peligrosos en cuanto a tráfico, vigilancia policial, etc. de los recorridos entre lugares de juego y viviendas, escuelas, guarderías, centros de compra u otros.

No hay mapas o estudios de los itinerarios más significativos entre viviendas y escuelas, tanto si es a pie, como en coche como en autobús escolar, aunque se está elaborando el Plan de Movilidad Urbana Sostenible que probablemente abordara este aspecto, en el proyecto de Itinerarios Escolares.

No contamos con medidas para favorecer la coexistencia armónica de las distintas generaciones en espacios públicos.

El CLIA muestra preocupación por la contaminación generada por las fábricas, por el exceso de circulación de vehículos dentro del casco urbano, también demandan una mayor limpieza de los espacios públicos como parques y jardines, especialmente el entorno del río Sosa. También demandan más carriles bici cohesionados. Papeleras más bajas y accesibles para los niños y niñas. Desean que se habiliten parques acondicionados para el paseo de perros donde puedan hacer sus necesidades. Demandan una mejor utilización y aprovechamiento del agua. Fomentar la utilización de vehículos eléctricos. Más parques, arbolado, flores y más piscinas.

Desde DiverNatura 2017 nos trasladan también las ideas de los 34 niños/as que participaron este verano y manifestaron que quieren una Comarca más verde y menos gris, para ello proponen la creación de un camino para poder ir andando a La Pinzana, menos vehículos y más carriles bici, más calles peatonales, autobús para que los trabajadores puedan ir a las fábricas, limpieza de bosques, parques, río..., más papeleras, más contenedores subterráneos, más fuentes públicas, mayores multas por el incumplimiento de las normas de protección de la naturaleza, más parques, que sean más verdes con césped que se pueda pisar y disfrutar, bibliotecas al aire libre, más zonas habilitadas para pasear con mascotas, más naturaleza en los colegios, huertos ecológicos en los colegios, convertir en jardines edificios y parcelas abandonadas, más flores en las calles, repoblar los árboles muertos, salir a plantar árboles con los coles, no más fábricas cerca de Monzón.

5.5 FAMILIAS

No se dispone de programas específicos de acogimiento familiar.

No contamos con programas para propiciar la integración intergeneracional, con especial énfasis en los abuelos/as.

No disponemos de un programa municipal de ocio dirigido específicamente a las familias en su conjunto.

No se cuenta con recursos o programa específico de “mediación familiar”.

Desde el CLIA Monzón se ha detectado la falta de promoción de la figura de la adopción y la escasez de talleres familiares para reforzar el apoyo familiar.

5.6 COOPERACION AL DESARROLLO

Sobre este aspecto el CLIA Monzón manifiesta que sería necesaria una mayor ayuda a los refugiados/as.

5.7 PARTICIPACIÓN INFANTIL

No se dispone de ningún otro órgano de participación infantil o juvenil, además del CLIA.

No contamos con programas de fomento del asociacionismo ni participación infantil y juvenil

No hay participación infantil ni juvenil en los medios de comunicación locales, así mismo, tampoco cuentan dentro de su programación con un espacio específico para difundir información de interés para la infancia y la adolescencia.

El CLIA de Monzón demanda una mayor participación de la infancia y la adolescencia para que su opinión sea tomada en cuenta en los asuntos que les preocupan o afectan.

6 CONCLUSIONES

A partir de las carencias detectadas a través de este diagnóstico, se han desarrollado los objetivos de cada área y las acciones concretas para su consecución, contenidas dentro del I Plan de Infancia y Adolescencia de Monzón a ejecutar desde 2018 hasta 2021.

Concejalía de Participación Ciudadana

Ayuntamiento de Monzón

Centro María de Maeztu

C/ Estudios 3-5, bajos

22400 Monzón (Huesca)

participacionciudadana@monzon.es

974 403 009 – 671 825 120